



การพัฒนาและศึกษาความเที่ยงตรงของ เครื่องมือประเมินความเครียดที่เกิดขึ้นจาก ความขัดแย้งในความคิดเห็นทางการเมือง

เกียรติภูมิ วงศ์รจิต พบ.* พัทธ์พัทธ์ บุญยมาลิก พบ.**

บทคัดย่อ

วัตถุประสงค์ เพื่อพัฒนาแบบประเมินความเครียดที่เกี่ยวข้องกับความขัดแย้งในความคิดเห็นทางการเมือง และศึกษาความเที่ยงตรงของแบบประเมิน

วิธีการศึกษา เป็นการศึกษา 2 ระยะ ระยะที่ 1 การพัฒนาเครื่องมือ โดยใช้การวิจัยเชิงคุณภาพ ทบทวนวรรณกรรม สัมภาษณ์เชิงลึกและการสนทนากลุ่มผู้ที่มีความสนใจและติดตามเกี่ยวกับการเมือง จำนวน 29 คน เพื่อวิเคราะห์ กระบวนการเกิดความขัดแย้งในความคิดเห็นทางการเมือง อาการของความเครียดจากความขัดแย้งในความคิดเห็นทางการเมือง แล้วนำมาสร้างเครื่องมือประเมินความเครียดที่เกี่ยวข้องกับความขัดแย้ง ในความคิดเห็นทางการเมือง ตรวจสอบความตรงเชิงเนื้อหา และปรับสำนวนภาษาให้เหมาะสมโดยผู้เชี่ยวชาญ การวิจัยเชิงปริมาณโดยนำแบบประเมินไปใช้กับผู้สนใจติดตามข่าวสารทางการเมืองที่อาศัยอยู่ในเขตกรุงเทพมหานคร และจังหวัดนนทบุรี ในกลุ่มเสี่ยงที่จะเกิดความเครียดที่เกิดจากปัญหาทางการเมือง จำนวน 30 คน โดยใช้วิธีการสุ่มตัวอย่างแบบเฉพาะเจาะจง ตรวจสอบคุณภาพเครื่องมือ โดยวิเคราะห์ค่าความตรงเชิงโครงสร้าง และวิเคราะห์ค่าความเชื่อมั่น โดยหาความคงที่ภายใน แบบ Cronbach's alpha coefficient จากนั้น ระยะที่ 2 นำแบบประเมินไปใช้กับกลุ่มตัวอย่าง 300 คน เพื่อหาความตรงตามสภาพโดยเปรียบเทียบกับแบบทดสอบความเครียดของกรมสุขภาพจิต วิเคราะห์ข้อมูลด้วยสถิติ ร้อยละ หาความสัมพันธ์ด้วย Spearman และความเสี่ยงสัมพัทธ์ด้วย logistic regression และวิเคราะห์ค่าจุดตัดที่เหมาะสมด้วยวิธี receiver operating characteristic curve

ผลการศึกษา พบว่า กระบวนการเกิดความขัดแย้งเกิดจากความแตกต่างระหว่างข่าวสารที่ได้รับกับความเห็นของตนเอง นำไปสู่การตรวจสอบความคิดเห็นกับผู้อื่นและการแสดงออกที่มีลักษณะเฉพาะ การศึกษาเชิงปริมาณ พบลักษณะความขัดแย้ง ได้แก่ ความคับข้องใจต่อเหตุการณ์การเมืองที่เกิดขึ้น รองลงมาได้แก่ การได้เสียงประเด็นการเมืองกับบุคคลในครอบครัว และโกรธผู้ที่มีความเห็นขัดแย้งกับตน อาการเครียดจากความขัดแย้งทางการเมืองที่พบ ได้แก่ รู้สึกวิตกกังวล รองลงมา ได้แก่ หงุดหงิด โกรธ โมโหง่าย นอกจากนี้ กลุ่มอาการเครียดจากความขัดแย้งทางการเมืองมีความสัมพันธ์กับความเครียดทั่วไป ($R = 0.53, p < 0.001$) และความเครียดทั่วไปในระดับปานกลางถึงรุนแรงมีความสัมพันธ์กับปัจจัยต่อไปนี้อย่างมีนัยสำคัญทางสถิติ ได้แก่ ระดับของความขัดแย้งในความคิดเห็นทางการเมืองที่สูงขึ้น ($OR = 1.29$) และการไปร่วมชุมนุม ($OR = 5.59$) แบบประเมินประกอบข้อคำถาม 8 ข้อ มีค่าความเชื่อมั่นในระดับดี ($\alpha = 0.80$) มีจุดตัดที่เหมาะสมเท่ากับ 9 คะแนน มีความไวของการทดสอบ (sensitivity) ในระดับดี (ร้อยละ 88) และค่าความจำเพาะของการทดสอบ (specificity) ในระดับสูง (ร้อยละ 99)

สรุป ความขัดแย้งในความคิดเห็นทางการเมืองที่สูงขึ้นมีความสัมพันธ์กับความเครียดทั่วไป นอกจากนี้ได้เครื่องมือในการคัดกรองผู้ที่มีความขัดแย้งในความคิดเห็นทางการเมืองที่สามารถคัดกรองกลุ่มเสี่ยงต่อการมีความเครียดทั่วไป เพื่อให้ความช่วยเหลือและการป้องกันปัญหาสุขภาพจิตต่อไป

คำสำคัญ ความเครียด ความขัดแย้ง ความคิดเห็นทางการเมือง

วารสารสมาคมจิตแพทย์แห่งประเทศไทย 2553; 55(1): 87-95

* กรมสุขภาพจิต

** โรงพยาบาลจิตเวชนครพนมราชชนครินทร์



Development and validity testing of stress related to political conflicts scale: The Political Stress Scale (PSS)

Kiattibhoom Vongrachit M.D.*, Pitakpol Boonyamalik M.D.**

Abstract

Objectives: To develop the Political Stress Scale and to test the validity of it.

Methods: There were two phases of study. Phase 1: scale development, qualitative methods consisting of in-depth interview and focus group interview of 29 individuals were used to outline the contents of the questionnaires. The initial scale was achieved by evaluation by mental health experts and adjustment of language usage and content. Of 30 politically minded individuals residing in Nonthaburi district and Bangkok city were purposively random sampled to be involved in the try out session. Statistically, the scale underwent the construct validity test and reliability test using Cronbach's alpha coefficient of internal consistency. Phase 2: the second try out session was imposed on 300 individuals with parallel conditions for concurrent validity testing by comparing with the Stress Test. The analysis of receiver operating characteristic curve followed as the final process to determine the appropriate cut-off point.

Results: Qualitative research reveals that the conflict between the given information and their political perspectives is the main cause of political clashes of the interviewed subjects. Quantitative data shows 3 main characteristic of conflicts, which were showing signs of frustration with politics, engaging in domestic quarrels, and expressing anger at those who project contrasting political viewpoints in sequence. Stress-related symptoms found in these individuals comprise anxiety, irritation and other violent behavior. Additionally, the research finds a positive correlation between the political stress and general stress ($R=0.53$, $P < 0.001$). The other factors positively associated with level of stress consist of the increase of political tensions ($OR= 1.29$) and the frequency of active political participation ($OR=5.59$). As a final process, the eight item scale was successfully established ($\alpha =.80$, sensitivity= 88%, specificity= 99%). The cut-off point for normal usage to differentiate the at risk population is 9.

Conclusion: Political conflicts in society are positively associated with general stress in the population. Thus, the Political Stress Scale of 8 items can be used to evaluate stress-susceptible individuals.

Key words: stress, conflicts, political conflicts, political stress scale (PSS)

J Psychiatr Assoc Thailand 2010; 55(1): 87-95

* Department of Mental Health

** Nakhon Phanom Rachanacharin Psychiatric Hospital

บทนำ

ความเครียดเป็นภาวะที่เกิดขึ้นในบุคคลเมื่อมีสิ่งเร้ามากระทบร่างกายหรือจิตใจ และก่อให้เกิดการเสียสมดุล บุคคลจะพยายามปรับสภาวะด้วยการปรับตัวรูปแบบต่างๆ เพื่อรักษาความสมดุลไว้ ให้สามารถดำรงชีวิตอยู่ได้ในสถานการณ์ที่เกิดขึ้น¹ ผู้ที่เผชิญกับสภาวะความเครียดมาก และไม่สามารถปรับตัวได้ในเวลาอันรวดเร็ว หรือปรับตัวไม่ได้ ระดับความเครียดอาจเพิ่มสูงขึ้น จนมีผลกระทบต่อสุขภาพกาย และสุขภาพจิต² ไม่สามารถจัดการกับความรับผิดชอบหรือภาระหน้าที่ได้อย่างมีประสิทธิภาพเท่าที่ควร ทั้งในสถาบันครอบครัว สถาบันการศึกษา และสถาบันทางสังคมอื่นๆ จนเกิดปัญหาต่างๆตามมามากมาย นำไปสู่การเกิดปัญหาสุขภาพจิตที่รุนแรงมากขึ้น และเกิดการเจ็บป่วยทางจิตในที่สุด^{3,5}

ในอดีต ประเทศไทยมีปรากฏการณ์ทางการเมืองเกิดขึ้นหลายครั้ง เช่น เหตุการณ์ 14 - 16 ตุลาคม พ.ศ. 2516⁶ นักศึกษาและประชาชนมากกว่า 5 แสนคนได้รวมตัวกันเพื่อเรียกร้องรัฐธรรมนูญจากรัฐบาลเผด็จการหรือในเหตุการณ์พฤษภาทมิฬ⁶ ระหว่างวันที่ 17-20 พฤษภาคม พ.ศ. 2535 ประชาชนเคลื่อนไหวประท้วงรัฐบาล และต่อต้านการสืบทอดอำนาจของคณะรักษาความสงบเรียบร้อยแห่งชาติ (รสช.) ซึ่งสถานการณ์การชุมนุมทางการเมืองและความรุนแรงก็สงบลงภายในเวลาไม่นาน

ในปี พ.ศ. 2547 ประเทศไทย ได้เกิดปรากฏการณ์ทางการเมืองขึ้นอีกครั้ง มีการชุมนุมทางการเมืองต่อเนื่องหลายครั้ง และสืบเนื่องเป็นเวลานาน ตั้งแต่เดือนกันยายน พ.ศ. 2547 จนถึงปัจจุบัน โดยมีประชาชนหลายกลุ่มอาชีพ หลายสถานภาพทางสังคม เข้าไปมีส่วนร่วมแสดงออกถึงความคิดเห็นทางการเมืองหลากหลายช่องทาง ซึ่งความคิดเห็นเหล่านี้มีความขัดแย้งกัน และมีการแบ่งแยกฝ่ายอย่างชัดเจน ประชาชนส่วนหนึ่งเข้าร่วมในการชุมนุมทางการเมือง และติดตามข่าวสาร

ทางการเมืองอย่างต่อเนื่อง แม้กระทั่งคนในครอบครัวก็มีความคิดเห็นทางการเมืองแตกต่างกัน นำไปสู่การทะเลาะเบาะแว้ง ส่งผลต่อสัมพันธภาพภายในครอบครัว ลักษณะของความขัดแย้งในความคิดเห็นทางการเมืองนี้ ส่งผลให้เกิดความเครียด ความขัดแย้ง ความวิตกกังวลใจ และไม่สบายใจ

กรมสุขภาพจิตได้เผยแพร่ความรู้แก่ประชาชนเกี่ยวกับกลุ่มอาการเครียดจากการเมือง ซึ่งถือว่าไม่ใช่โรคที่เกิดจากปัญหาสุขภาพจิต แต่เป็นปฏิกิริยาของอารมณ์และจิตใจที่เกิดขึ้นกับผู้ที่มีส่วนเกี่ยวข้อง มีความสนใจปัญหาทางการเมือง มีการติดตามสถานการณ์การเมืองอย่างใกล้ชิด หรือเอนเอียงไปทางกลุ่มใดกลุ่มหนึ่งจนทำให้มีอาการทางกาย จิตใจ และกระทบต่อความสัมพันธ์กับผู้อื่น ที่สำคัญคือความคิดคาดการณ์นำไปสู่ความรู้สึกวิตกกังวลใจหรือกังวลต่อเหตุการณ์ในอนาคต โดยเฉพาะคนที่คลั่งไคล้การเมือง คอยติดตามข่าวสารและได้รับข้อมูลการวิเคราะห์เจาะลึกอยู่เนืองๆ ทั้งข้อมูลที่ผ่านและไม่ผ่าน การกลั่นกรองอุปบัติการณ์⁷ เมื่อเกิดวิกฤตทางการเมืองซึ่งทวีความรุนแรงขึ้น เกิดความขัดแย้งในความคิดเห็นทางการเมืองของผู้คนมากขึ้น จนถึงขั้นทะเลาะวิวาท หรือทำร้ายร่างกายกันได้

คณะผู้วิจัยจึงสนใจที่จะศึกษาว่า การที่ประชาชนเข้าไปมีส่วนร่วมในการแสดงความคิดเห็นทางการเมือง เข้าร่วมชุมนุมทางการเมือง หรือติดตามข่าวสารทางการเมืองอย่างต่อเนื่อง จะก่อให้เกิดความเครียดในระดับใด และเป็นระดับที่เป็นปัญหาทางสุขภาพจิต หรือจะก่อให้เกิดปัญหาทางสุขภาพจิตตามมาหรือไม่ และได้พัฒนาแบบประเมินเพื่อศึกษาระดับความเครียดที่เกี่ยวข้องกับความขัดแย้งในความคิดเห็นทางการเมือง ซึ่งเป็นประโยชน์ต่อการพัฒนารูปแบบงานสุขภาพจิตด้านการส่งเสริม ป้องกันและการจัดการความเครียดของกลุ่มประชาชนให้สามารถดำรงชีวิตอยู่ในสังคมได้ และมีคุณภาพชีวิตที่ดีต่อไป

วิธีการศึกษา

ระยะที่ 1 การพัฒนาเครื่องมือ เบื้องต้น คณะผู้วิจัยกำหนดกรอบแนวคิดของความเครียดที่เกี่ยวข้องกับความขัดแย้งในความคิดเห็นทางการเมือง โดยศึกษาทฤษฎีและงานวิจัยที่เกี่ยวข้อง และศึกษาแบบประเมินความเครียดด้วยตนเองของกรมสุขภาพจิต

จากนั้น ทำการวิจัยเชิงคุณภาพ (qualitative research) กลุ่มตัวอย่างเป็นผู้ที่สนใจและติดตามข่าวสารทางการเมือง จำนวน 26 คน และนักวิชาการ 3 คน โดยสัมภาษณ์แบบเจาะลึกอย่างไม่เป็นทางการ (informal in - depth interview) กับผู้ที่สนใจและติดตามข่าวสารทางการเมือง จำนวน 11 คน สนทนากลุ่ม (focus group) จำนวน 15 คน รวมทั้งสัมภาษณ์แบบเจาะลึกอย่างไม่เป็นทางการ (informal in - depth interview) กับนักวิชาการจำนวน 3 คน เพื่อวิเคราะห์กระบวนการเกิดความขัดแย้งในความคิดเห็นทางการเมือง และอาการของความเครียดจากความขัดแย้ง ในความคิดเห็นทางการเมือง

วิเคราะห์ข้อมูลเชิงคุณภาพ โดยใช้การวิเคราะห์เนื้อหา (content analysis) พบประเด็นหลัก 6 ประเด็น ประกอบด้วย 1) ความสนใจในการติดตามข่าวสารทางการเมือง 2) เหตุผลของความสนใจและการติดตามการเมือง 3) ความคิด / ความรู้สึก / ปฏิกริยาต่อการรับรู้ข้อมูลข่าวสารทางการเมือง 4) ลักษณะอาการและอาการแสดงของความเครียด 5) ผลกระทบกับตนเอง และครอบครัว 6) แนวทางการจัดการความเครียดกับตนเอง

นำประเด็นที่ได้มาสร้างแบบประเมินเพื่อการศึกษาวิจัยเชิงปริมาณ (quantitative research) ตรวจสอบคุณภาพของเครื่องมือด้วยการวิเคราะห์ค่าความเที่ยงเชิงโครงสร้าง (construct validity) โดยผู้ทรงคุณวุฒิตรวจสอบแบบประเมินเพื่อปรับแก้ข้อคำถาม

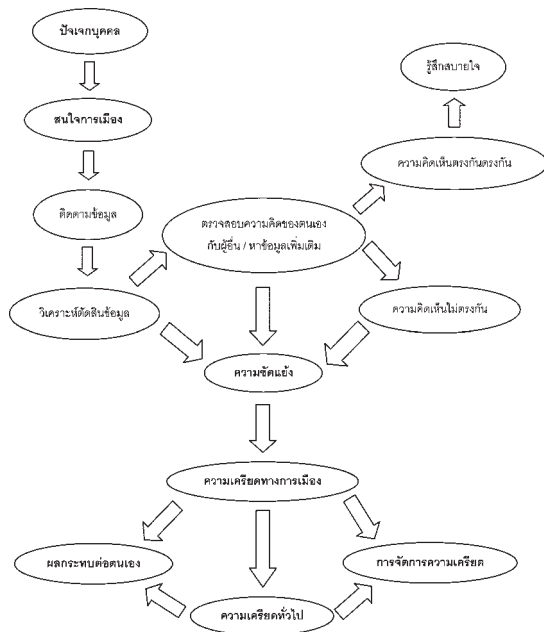
นำแบบประเมินไปทดลองใช้กับกลุ่มตัวอย่างจำนวน 30 คน เป็นประชาชนที่สนใจติดตามข่าวสาร

ทางการเมือง ในเขตกรุงเทพมหานครและจังหวัดนนทบุรี ในกลุ่มรับจ้างรถแท็กซี่ กลุ่มนักศึกษามหาวิทยาลัย กลุ่มพนักงานรัฐวิสาหกิจ กลุ่มประชาชนที่ร่วมชุมนุมทางการเมือง ได้จากการสุ่มตัวอย่างแบบเฉพาะเจาะจง (purposive random sampling) ได้ตรวจสอบคุณภาพของแบบประเมิน โดยวิเคราะห์ค่าความเชื่อมั่น (reliability) ด้วยการหาความคงที่ภายใน (coefficient of internal consistency) แบบ Cronbach's alpha coefficient ปรับลดข้อคำถามใหม่ให้เหมาะสม ได้แบบประเมิน 4 ชุด ได้แก่ 1) แบบประเมินความขัดแย้งในความคิดเห็นทางการเมือง มีข้อคำถาม 8 ข้อ 2) แบบประเมินอาการเครียดจากความขัดแย้งในความคิดเห็นทางการเมือง มีข้อคำถาม 8 ข้อ 3) แบบประเมินการรับรู้ผลกระทบต่อนตนเองและครอบครัว มีข้อคำถาม 8 ข้อ และ 4) แบบประเมินการจัดการความรู้สึกรู้สึกขัดแย้ง มีข้อคำถามจำนวน 8 ข้อ โดยแบบประเมินอาการเครียดจากความขัดแย้งในความคิดเห็นทางการเมือง จะพัฒนาและนำไปเผยแพร่แก่ประชาชน

ระยะที่ 2 นำแบบประเมินไปทดลองใช้กับกลุ่มตัวอย่าง จำนวน 300 คน เพื่อหาความตรง ตามสภาพ โดยเปรียบเทียบกับแบบทดสอบความเครียดของกรมสุขภาพจิต จากนั้น วิเคราะห์ข้อมูลเชิงปริมาณ โดยวิเคราะห์ค่าสถิติพื้นฐานเชิงพรรณนา (descriptive Statistics) ได้แก่ ค่าร้อยละ (percentage) และค่ามัธยฐานเลขคณิต (mean) ของกลุ่มตัวอย่าง และวิเคราะห์ค่าสถิติเชิงอนุมาน (inferential statistics) ได้แก่ การศึกษาความสัมพันธ์ด้วยวิธี Spearman rank correlation ศึกษาความสัมพันธ์ด้วยวิธี logistic regression จากนั้นทำการวิเคราะห์คะแนนจุดตัดที่เหมาะสมด้วยวิธี receiver operating characteristic curve (ROC curve) ของแบบประเมินอาการเครียดจากความขัดแย้งในความคิดเห็นทางการเมือง

ผลการศึกษา

ผลการศึกษาเชิงคุณภาพ พบว่า กระบวนการเกิดของความเครียดที่เกี่ยวข้องกับรู้สึกขัดแย้งในความคิดเห็นทางการเมืองเกิดขึ้นเมื่อบุคคลมีความสนใจติดตามข่าวสาร และรับรู้เหตุการณ์ทางการเมืองอย่างต่อเนื่อง จะเกิดการตรวจสอบความคิดของตนเองกับบุคคลอื่น ถ้ามีความคิดเห็นตรงกัน บุคคลจะเกิดความสบายใจ แต่ถ้ามีความคิดเห็นไม่ตรงกัน บุคคลนั้นจะเกิดความขัดแย้งในตนเอง โดยจะใช้กลไก การปรับตัว และจัดการกับความเครียดที่เกิดขึ้น ซึ่งถ้าใช้วิธีการที่ไม่เหมาะสม จะเกิดผลกระทบต่อตนเอง และบุคคลในครอบครัว ส่งผลให้บุคคลเกิดความเครียดขึ้นได้ (รูปที่ 1)



รูปที่ 1 ผลการศึกษากระบวนการเกิดความเครียดจากความขัดแย้งในความคิดเห็นทางการเมือง

นอกจากนี้ ในลักษณะของความเครียดที่เกี่ยวข้องกับความรู้สึกขัดแย้งในความคิดเห็นทางการเมือง บุคคลจะมีอาการและอาการแสดงทั้งทางด้านความผิดปกติ และพฤติกรรมในลักษณะเป็นความกังวลใจ

ไม่สบายใจ หงุดหงิดใจ และมีความเครียด ทั้งในส่วนที่อาจมีผลกระทบต่อตนเอง และผลกระทบต่อในอนาคต บางคนแสดงออกทางคำพูด มีการโต้แย้งกับบุคคลที่มีความคิดเห็นทางการเมืองที่ไม่ตรงกัน มีการใช้คำพูดที่ไม่สุภาพ และมีการทะเลาะเกิดขึ้นกับบุคคลใกล้ชิดในครอบครัว

ผลการพัฒนาแบบประเมิน ได้แบบประเมิน 4 ชุด และมีค่าความเชื่อมั่น ดังนี้

1. แบบประเมินความขัดแย้งในความคิดเห็นทางการเมือง มีข้อคำถาม 8 ข้อ มีค่าความเชื่อมั่นเท่ากับ 0.81
2. แบบประเมินอาการเครียดจากความขัดแย้งในความคิดเห็นทางการเมือง มีข้อคำถามจำนวน 8 ข้อ มีค่าความเชื่อมั่น เท่ากับ 0.80
3. แบบประเมินการรับรู้ผลกระทบต่อตนเองและครอบครัว มีข้อคำถาม จำนวน 8 ข้อ มีค่าความเชื่อมั่น เท่ากับ 0.83
4. แบบประเมินการจัดการความรู้สึกขัดแย้ง มีข้อคำถาม จำนวน 8 ข้อ มีค่าความเชื่อมั่น เท่ากับ 0.61

ผลการศึกษาเชิงปริมาณ กลุ่มตัวอย่างจำนวน 300 คน เป็นเพศชาย ร้อยละ 63.0 เพศหญิง ร้อยละ 37.0 มีอายุเฉลี่ย 39.6 ปี สถานภาพสมรส ร้อยละ 57.7 นับถือศาสนาพุทธ ร้อยละ 95.7 จบการศึกษาระดับปริญญาตรี ร้อยละ 46.3 อาชีพใกล้เคียงกัน 4 อันดับ คือ รับจ้าง ร้อยละ 23.7 รับราชการ ร้อยละ 20.3 นักเรียน / นักศึกษา ร้อยละ 19.0 และพนักงานรัฐวิสาหกิจ ร้อยละ 18.3

ความรู้สึกขัดแย้งในความคิดเห็นทางการเมืองที่พบมากที่สุด ได้แก่ ความคับข้องใจต่อเหตุการณ์การเมืองที่เกิดขึ้น (ร้อยละ 42.3) รองลงมาได้แก่ การโต้เถียงประเด็นการเมืองกับบุคคลในครอบครัว (ร้อยละ 6.7) และมีความคิดเห็นขัดแย้งกับเพื่อน คนในครอบครัว หรือผู้ใกล้ชิด และโกรธผู้ที่มีความคิดเห็นขัดแย้งทางการเมืองเท่ากัน (ร้อยละ 6.0)

อาการเครียดจากความขัดแย้งทางการเมืองที่พบมากที่สุด ได้แก่ รู้สึกวิตกกังวลเกี่ยวกับสถานการณ์ทางการเมืองที่เกิดขึ้น (ร้อยละ 35.0) คิดวนเวียนเรื่องสถานการณ์ทางการเมือง (ร้อยละ 24.7) และหงุดหงิด / โกรธ / โมโหง่ายเมื่อต้องรับรู้เหตุการณ์ทางการเมือง (ร้อยละ 13.0)

ด้านการรับรู้ผลกระทบต่อตนเองและครอบครัว จากวิกฤตทางการเมืองพบว่า กลุ่มตัวอย่างรับรู้ผลกระทบจากวิกฤตทางการเมืองในระดับมาก 3 อันดับแรก คือ รู้สึกถึงความไม่มั่นคงในอาชีพการงาน (ร้อยละ 20.0) รับรู้ว่าจะส่งผลกระทบต่อรายได้ (ร้อยละ 15.3) และรับรู้ว่าจะส่งผลกระทบต่อการทำงาน (ร้อยละ 12.0)

การจัดการความรู้สึกขัดแย้งในความคิดเห็นทางการเมือง พบว่า วิธีที่ใช้บ่อยครั้ง 3 อันดับแรก คือ พูดคุยกับเพื่อนหรือผู้อื่นที่มีความคิดเห็นทางการเมืองคล้ายกัน (ร้อยละ 23.0) ชี้แจงและหาเหตุผลสนับสนุนความคิดเห็นทางการเมืองของตนเองกับผู้อื่น (ร้อยละ 20.3) และพยายามอดกลั้นหรือยับยั้งความรู้สึกไม่พอใจ (ร้อยละ 20.3)

การวิเคราะห์ความเครียดทั่วไป พบว่า กลุ่มตัวอย่างส่วนใหญ่มีระดับความเครียดอยู่ในเกณฑ์ปกติ (ร้อยละ 43.8) รองลงมา มีความเครียดในระดับเล็กน้อย (ร้อยละ 10.8) มีความเครียดมาก (ร้อยละ 1.7) และปานกลาง (ร้อยละ 1.0) ตามลำดับ

อาการ พฤติกรรม หรือความรู้สึกของกลุ่มตัวอย่างที่แสดงว่ามีความเครียด ส่วนใหญ่จะเกิดขึ้นเป็นครั้งคราว หรือไม่เกิดขึ้นเลย ส่วนที่เกิดขึ้นบ่อย 3 อันดับแรก คือ รู้สึกหงุดหงิดหรือกังวลใจ (ร้อยละ 13.7) ตื่นเต้นง่ายกับเหตุการณ์ที่ไม่คุ้นเคย (ร้อยละ 12.4) และกระวนกระวายอยู่ตลอดเวลา (ร้อยละ 9.6)

ผลการทดสอบตัวแปรที่มีความสัมพันธ์กับความเครียดทั่วไป พบว่า ความเครียดที่เกี่ยวข้องกับความรู้สึกขัดแย้งในความคิดเห็นทางการเมือง ความรู้สึกขัดแย้งในความคิดเห็นทางการเมือง และความสัมพันธ์ระหว่างการรับรู้ผลกระทบต่อตนเองและครอบครัวของประชากรกลุ่มเสี่ยงมีความสัมพันธ์กับความเครียดทั่วไปอย่างมีนัยสำคัญทางสถิติ ($P < 0.01$) (ตารางที่ 1)

ตารางที่ 1 ความสัมพันธ์ระหว่างปัจจัยด้านความเครียดที่เกี่ยวข้องกับความรู้สึกขัดแย้งในความคิดเห็นทางการเมืองกับความเครียดทั่วไป

ตัวแปร	R	P - value
ความเครียดที่เกี่ยวข้องกับความขัดแย้งในความคิดเห็นทางการเมือง	0.526	0.001
ความรู้สึกขัดแย้งในความคิดเห็นทางการเมือง	0.393	0.001
การรับรู้ผลกระทบต่อตนเองและครอบครัว	0.464	0.001

ตารางที่ 2 ความสัมพันธ์ระหว่างปัจจัยด้านความเครียดที่เกี่ยวข้องกับความขัดแย้งในความคิดเห็นทางการเมืองกับอัตราเสี่ยงต่อความเครียดทั่วไประดับปานกลางถึงมาก

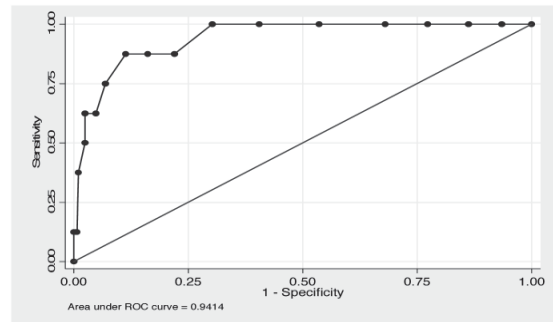
ตัวแปร	OR (95 %CI)	P - value
ความรู้สึกขัดแย้งในความคิดเห็นทางการเมือง	1.29 (1.09 - 1.53)	0.003
การเข้าไปร่วมชุมนุมทางการเมือง	5.59 (1.06-29.44)	0.042

ตารางที่ 3 ข้อคำถามจากแบบประเมินความเครียดที่เกี่ยวข้องกับความขัดแย้งในความคิดเห็นทางการเมือง

	ไม่มี	มีบางครั้ง	มีบ่อย	มีทุกวัน
1. ท่านรู้สึกกังวลเมื่อต้องแสดงความคิดเห็นทางการเมือง	0	1	2	3
2. ท่านรู้สึกวิตกกังวลเกี่ยวกับสถานการณ์ทางการเมืองที่เกิดขึ้น	0	1	2	3
3. การรับรู้เหตุการณ์ทางการเมืองทำให้ท่านรู้สึกหงุดหงิด/โกรธ/ไม่พอใจ	0	1	2	3
4. เหตุการณ์ทางการเมืองทำให้ท่านนอนไม่หลับหรือหลับยาก	0	1	2	3
5. ท่านไม่มีสมาธิในการทำงานหรือทำกิจกรรมต่างๆ เมื่อนึกถึงการเมือง	0	1	2	3
6. การเมืองทำให้ท่านทะเลาะหรือโต้เถียงกับคนอื่น	0	1	2	3
7. ท่านรู้สึกใจสั่นเมื่อรับรู้เหตุการณ์ทางการเมือง	0	1	2	3
8. ท่านคิดวนเวียนเรื่องสถานการณ์ทางการเมือง	0	1	2	3

การทดสอบความสัมพันธ์ระหว่างความเครียดที่เกี่ยวข้องกับความรู้สึกขัดแย้งในความคิดเห็นทางการเมืองกับอัตราเสี่ยงต่อความเครียดทั่วไป พบว่า ประชาชนเมื่อมีความเครียดที่เกี่ยวข้องกับความรู้สึกขัดแย้งในความคิดเห็นทางการเมือง จะมีโอกาสเสี่ยงทำให้เกิดความเครียดเพิ่มขึ้นเป็น 1.29 เท่าของประชาชน ที่ไม่มีความรู้สึกขัดแย้งในความคิดเห็นทางการเมือง ($P < 0.05$) และประชาชนที่เข้าไปร่วมชุมนุมทางการเมือง จะมีโอกาสเสี่ยงทำให้เกิดความเครียดเพิ่มขึ้นเป็น 5.59 เท่าของประชาชนที่ไม่ไปร่วมชุมนุมทางการเมือง ($P < 0.05$) (ตารางที่ 2)

การวิเคราะห์คะแนนจุดตัดที่เหมาะสมด้วยวิธี receiver operating characteristic curve (ROC curve) ของแบบประเมินความเครียดที่เกี่ยวข้องกับความรู้สึกขัดแย้งในความคิดเห็นทางการเมือง พบว่า จุดตัดที่เหมาะสมคือ จุดตัดที่ 9 คะแนน ซึ่งเป็นผลรวมคะแนนของความเครียดที่เกี่ยวข้องกับความรู้สึกขัดแย้งในความคิดเห็นทางการเมืองเท่ากับ 9 คะแนน หมายความว่า เป็นค่าคะแนนที่ให้ความไวของการทดสอบ (sensitivity) เท่ากับ ร้อยละ 88 และค่าความจำเพาะของการทดสอบ (specificity) เท่ากับ ร้อยละ 99 (รูปที่ 2)



รูปที่ 2 ค่า ROC curve ของแบบประเมินความเครียดที่เกี่ยวข้องกับความรู้สึกขัดแย้งในความคิดเห็นทางการเมือง ประมวลผลข้อมูลด้วยโปรแกรมคอมพิวเตอร์

วิจารณ์

ประชากรที่เป็นกลุ่มเสี่ยงที่มีความเครียดในระดับปานกลางและมากควรได้รับการช่วยเหลืออย่างเร่งด่วน โดยพบความสัมพันธ์ความเครียดที่เกี่ยวข้องกับความรู้สึกขัดแย้งในความคิดเห็นทางการเมืองกับอัตราเสี่ยงต่อความเครียดทั่วไป จึงต้องมีการเฝ้าระวังในเรื่องของปัญหาความเครียดในความรู้สึกขัดแย้งทางการเมืองต่อไป

แบบประเมินความเครียดที่เกี่ยวข้องกับความขัดแย้งในความคิดเห็นทางการเมือง มี 8 ข้อคำถาม (ตารางที่ 3) มีความเหมาะสมที่จะนำไปใช้ เนื่องจากมีการตรวจสอบความตรงเชิงโครงสร้าง และตรวจสอบค่าความเชื่อมั่น โดยมีค่าความเชื่อมั่นในระดับดี^{8,9} ($\alpha = 0.80$) และจากการหาค่าคะแนนจุดตัดที่เหมาะสมด้วยวิธี Receiver Operating characteristic curve พบว่ามีจุดตัดที่เหมาะสมในการแยกแยะผู้ที่มีความเครียดที่เกี่ยวข้องกับความขัดแย้งในความคิดเห็นทางการเมือง ในระดับปานกลางถึงรุนแรงที่จุดตัดตั้งแต่ 9 คะแนนขึ้นไป มีความไวของการทดสอบ (sensitivity) ในระดับดี (ร้อยละ 88) และมีค่าความจำเพาะของการทดสอบ (specificity) ในระดับสูง (ร้อยละ 99) ซึ่งประชาชนสามารถนำแบบประเมินไปใช้ประเมินตนเองถึงความเสี่ยงที่จะเกิดปัญหาทางสุขภาพจิตจากความเครียดที่เกี่ยวข้องกับความขัดแย้งในความคิดเห็นทางการเมือง โดยสามารถใช้เทคโนโลยีที่กรมสุขภาพจิตได้พัฒนาขึ้น และเผยแพร่ให้แก่ประชาชนจัดการกับความเครียดด้วยตนเองได้

นอกจากนี้ ควรมีการพัฒนาโปรแกรมให้กรช่วยเหลือ และจัดการความเครียดให้แก่ประชาชนในเรื่องความเครียดที่เกี่ยวข้องกับความขัดแย้งในความคิดเห็นทางการเมืองโดยเฉพาะ เพื่อให้ประชาชนได้รับการช่วยเหลืออย่างมีประสิทธิภาพ ให้ประชาชนได้มีสุขภาพจิตและคุณภาพชีวิตที่ดี อีกทั้งยังเป็นประโยชน์ต่อการพัฒนารูปแบบงานสุขภาพจิตในการส่งเสริมป้องกันและการจัดการความเครียดของประชาชนอย่างเป็นระบบต่อไป

ในการศึกษาครั้งต่อไปควรศึกษาความสัมพันธ์ระหว่างความเครียดที่เกี่ยวข้องกับความรู้สึกขัดแย้งในความคิดเห็นทางการเมืองกับปัจจัยข้อมูลทั่วไปของประชากรกลุ่มตัวอย่าง ซึ่งอาจส่งผลต่อความเครียดที่เกี่ยวข้องกับความรู้สึกขัดแย้งในความคิดเห็นทางการเมืองได้แตกต่างกัน นอกจากนี้ ควรศึกษาในประชากร

ในจำนวนจังหวัดที่หลากหลายมากขึ้น เนื่องจากปัจจัยทางสภาพแวดล้อมอาจมีความแตกต่างกัน เช่น วิถีชีวิต การประกอบอาชีพ การเมืองระดับท้องถิ่น เป็นต้น ซึ่งอาจส่งผลต่อลักษณะ และระดับความเครียด รวมถึงวิธีการจัดการความเครียดทั่วไป และความเครียดที่เกี่ยวข้องกับความรู้สึกขัดแย้งในความคิดเห็นทางการเมืองแตกต่างกันได้ เพื่อให้แบบประเมินสามารถนำไปใช้ในกลุ่มประชากรที่ครอบคลุมมากขึ้น

อย่างไรก็ตาม องค์ความรู้ในด้านความเครียดที่เกี่ยวข้องกับความรู้สึกขัดแย้งในความคิดเห็นทางการเมืองยังมีอยู่จำกัด ดังนั้น ควรมีการศึกษาเพื่อพัฒนาองค์ความรู้ในด้านนี้เพิ่มมากขึ้น โดยอาจศึกษารณีศึกษาจากต่างประเทศที่เหมือน และแตกต่างจากประเทศไทย ว่าประเทศเหล่านั้นมีการจัดการกับปัญหาสุขภาพจิตของประชาชนอย่างไร เพื่อนำมาเป็นต้นแบบและประยุกต์ใช้ให้เหมาะสมกับประเทศไทยต่อไป

สรุป

การศึกษาเชิงคุณภาพ พบว่า กระบวนการเกิดความขัดแย้งเกิดจากความแตกต่างระหว่างข่าวสารที่ได้รับกับความเห็นของตนเอง ซึ่งนำไปสู่การตรวจสอบความคิดเห็นกับผู้อื่นและการแสดงออกทางด้านอารมณ์ และพฤติกรรมที่มีลักษณะเฉพาะ

จากการศึกษาเชิงปริมาณ พบว่า ความรู้สึกขัดแย้งในความคิดเห็นทางการเมืองที่พบมากที่สุด ได้แก่ ความคับข้องใจต่อเหตุการณ์การเมืองที่เกิดขึ้น รองลงมาได้แก่ การโต้เถียงประเด็นการเมืองกับบุคคลในครอบครัว และโกรธผู้ที่มีความเห็นขัดแย้งกับตนเอง อารมณ์เครียดจากความขัดแย้งทางการเมืองที่พบมากที่สุด ได้แก่ รู้สึกวิตกกังวล รองลงมา ได้แก่ หงุดหงิด โกรธ โมโหง่าย นอกจากนี้ ยังพบว่ากลุ่มอาการเครียดจากความขัดแย้งทางการเมืองมีความสัมพันธ์กับความเครียดทั่วไป ($R = 0.53, p < 0.001$) และปัจจัยที่มีความสัมพันธ์กับความเครียดทั่วไปในระดับปานกลางถึงรุนแรงอย่าง

มีนัยสำคัญทางสถิติ ได้แก่ ระดับของความขัดแย้งใน
ความคิดเห็นทางการเมืองที่สูงขึ้น (OR = 1.29) และ
การไปร่วมชุมนุม (OR = 5.59)

แบบประเมินความเครียดที่เกี่ยวข้องกับความ
ขัดแย้งในความคิดเห็นทางการเมือง สามารถนำไปใช้
คัดกรองความเครียดในผู้ที่มีความขัดแย้งในความคิดเห็น
ทางการเมือง และเฝ้าระวังผู้ที่มีความเสี่ยงที่จะมีปัญหา
สุขภาพจิต เพื่อให้คำแนะนำ ให้การช่วยเหลือ และ
ป้องกันปัญหาสุขภาพจิตต่อไป

กิตติกรรมประกาศ

ขอขอบพระคุณนายแพทย์หม่อมหลวงสมชาย
จักรพันธ์ อธิบดีกรมสุขภาพจิต ที่ให้การสนับสนุนอย่าง
ดียิ่ง ขอขอบพระคุณผู้ทรงคุณวุฒิ อันได้แก่ นายแพทย์
สุจริต สุวรรณชีพ ที่ปรึกษากกรมสุขภาพจิต กระทรวง
สาธารณสุข ผศ.ดร.พิชาย รัตนดิถก ณ ภูเก็ต อาจารย์
คณะพัฒนาสังคม สถาบันบัณฑิตพัฒนบริหารศาสตร์
ดร.ภาวีกา ศรีรัตนบัลล์ อาจารย์ภาควิชาสังคมวิทยา
และมนุษยวิทยา จุฬาลงกรณ์มหาวิทยาลัย และ
รศ.สุรัชย์ หวันแก้ว อาจารย์ภาควิชาสังคมวิทยาและ
มนุษยวิทยา จุฬาลงกรณ์มหาวิทยาลัย ที่เสียสละเวลา
อันมีค่ายิ่งในการเป็นผู้ทรงคุณวุฒิตรวจสอบเครื่องมือ
ให้คำปรึกษา และข้อเสนอแนะเป็นอย่างดี และ
ขอขอบคุณผู้เข้าร่วมการวิจัยทุกท่านที่ให้ความร่วมมือ
เป็นอย่างดี

เอกสารอ้างอิง

1. ดารา การเกษตร, สยามภรณ์ เดชดี. วิฤทธิสุขภาพ
จิตในสถานการณ์ชายแดนภาคใต้ และผลการ
ดำเนินงาน. เอกสารประกอบการประชุมวิชาการ
สุขภาพจิตนานาชาติ ครั้งที่ 3-5 กรกฎาคม 2547
ณ โรงแรมปรีณท์พาลีส กรุงเทพมหานคร: กรมสุขภาพจิต

กระทรวงกระทรวงสาธารณสุข, 2547.

2. อรพรรณ ลือบุญธวัชชัย. การพยาบาลสุขภาพจิต
และจิตเวช. (พิมพ์ครั้งที่ 2). กรุงเทพฯ: สำนักพิมพ์
จุฬาลงกรณ์มหาวิทยาลัย, 2549.
3. กรมสุขภาพจิต กระทรวงสาธารณสุข. คู่มือ
คลายเครียดด้วยตนเอง (พิมพ์ครั้งที่ 3). นนทบุรี:
โรงพิมพ์กระทรวงสาธารณสุข, 2540.
4. กรมสุขภาพจิต กระทรวงสาธารณสุข. ความเครียด
ของคนไทย: การศึกษาระดับชาติ ปี 2546. กรุงเทพฯ:
บริษัท ปิยอนด์ พับลิชชิง, 2546.
5. สุรพันธ์ ปราบศรี, ประไพ มณี. สภาวะสุขภาพจิต
และความต้องการส่งเสริมสุขภาพจิตของประชาชน
3 จังหวัดชายแดนภาคใต้ (ยะลา ปัตตานีและ
นราธิวาส)ในภาวะวิกฤตเหตุการณ์ไม่สงบ. เอกสาร
ประกอบการประชุมวิชาการสุขภาพจิตนานาชาติ
ครั้งที่ 3-5 กรกฎาคม 2547 ณ โรงแรมปรีณท์พาลีส.
กรุงเทพฯ: กรมสุขภาพจิต กระทรวงสาธารณสุข,
2547.
6. Baker C, Phongpaichit P. A history of Thailand.
Cambridge: Cambridge University Press: 2005: 181-3.
7. กรมสุขภาพจิต กระทรวงสาธารณสุข. ความเครียด
จากการเมือง [Online], 2549. แหล่งที่มา: [http://
www.jvkk.go.th/jvkkfirst/document/paper13.pdf](http://www.jvkk.go.th/jvkkfirst/document/paper13.pdf)
[15 กันยายน 2551].
8. สุชีรา ภัทรายุตวรรต. คู่มือการวัดทางจิตวิทยา.
กรุงเทพฯ: เมติคัล มีเดีย, 2546.
9. กัลยา วานิชย์บัญชา. การใช้ SPSS for Windows
ในการวิเคราะห์ข้อมูล (พิมพ์ครั้งที่ 7). กรุงเทพฯ:
บริษัท ธรรมสาร จำกัด, 2548.

หน้าว่าง