

บรรณาธิการแถลง

ออกแล้วจ้า...วารสารสมาคมฉบับที่ 2 ปีที่ 51 แม้ว่าฉบับที่ 1 จะมีข้อผิดพลาดทั้งชื่อ-สกุล ยศศักดิ์ต่างๆ ของคณะกรรมการอำนวยการของสมาคมและราชวิทยาลัย ตามที่ท่านกรรมการได้ทักท้วง ดิฉันขอน้อมรับผิดและรีบดำเนินการแก้ไขตามเสนอ วารสารฉบับที่ 2 นี้ ได้รับความสนใจจากหมู่สมาชิกสมาคมฯ และบุคลากรจากสถาบันต่างๆ ส่งบทความเข้ามาอย่างต่อเนื่อง ขอขอบพระคุณทุกท่านที่ส่งบทความมาให้ กองบรรณาธิการได้พยายามอ่านบทความและส่งความเห็นให้ผู้นิพนธ์ได้ปรับปรุงและแก้ไขเพื่อให้ทันกำหนดการตีพิมพ์ ดังนั้นฉบับที่ 2 จึงมีเนื้อหาเพิ่มขึ้นส่วนใหญ่เป็นเรื่องเกี่ยวกับโรคซึมเศร้า มีทั้งการใช้ยาและจิตบำบัด ส่วนเรื่องการศึกษาความเที่ยงตรงของแบบคัดกรองการเจ็บป่วยทางจิตในชุมชนประชากรไทย และบทความเรื่องลักษณะการตัดสินใจแต่งงาน การแต่งงานระหว่างเครือญาติ และความพึงพอใจต่อชีวิตสมรส เป็นบทความที่ได้รับจากประธานวารสารคนเดิม ส่งมอบให้และได้ให้กองบรรณาธิการชุดใหม่พิจารณาอีกครั้งหนึ่งแล้วเห็นว่าเป็นบทความที่น่าสนใจจึงได้ลงตีพิมพ์ ในฉบับนี้ นอกจากนี้ยังมีบทความพิเศษเกี่ยวกับการประกันสังคมกับความเจ็บป่วยทางจิตเวชของ รศ.นพ.รณชัย คงสกนธ์ ซึ่งเป็นจิตแพทย์ที่เข้าใจเกี่ยวกับกฎหมาย และระเบียบของสำนักงานประกันสังคมเป็นอย่างดีได้เขียนให้จิตแพทย์และบุคลากรทางสุขภาพจิตได้ทราบสิทธิประโยชน์ในการประกันสังคมด้านการเจ็บป่วยทางจิตรวมทั้งความคืบหน้าในการเปลี่ยนแปลงสิทธิประโยชน์ที่มีขึ้นในอนาคต

ท้ายสุดนี้วารสารฉบับที่ 2 คงทำให้ท่านผู้อ่านได้รับความรู้และเกิดความคิดที่จะสานต่องานวิจัยเพื่อให้วงการทางจิตเวชได้พัฒนาดีขึ้นเรื่อยๆ ดิฉันและคณะทำงานในกองบรรณาธิการ ยังมีความยินดีและขอเชิญชวนสมาชิกส่งบทความที่ต้องการจะตีพิมพ์เผยแพร่มาที่

รองศาสตราจารย์แพทย์หญิงสุวรรณา อรุณพงศ์ไพศาล
ภาควิชาจิตเวชศาสตร์ คณะแพทยศาสตร์ มหาวิทยาลัยขอนแก่น
อ.เมือง จ.ขอนแก่น 40002

สุวรรณา อรุณพงศ์ไพศาล
บรรณาธิการ



ลักษณะการตัดสินใจแต่งงาน การแต่งงานระหว่าง เครือญาติ และความพึงพอใจต่อชีวิตสมรส: โครงการวิจัยระยะยาวในเด็กไทย

รจก ภูไพบูลย์ D.N.S.*, จริยาวิทย์สุกร พย.ด.* จันทรเพ็ญ ชูประภาวรณ พ.บ., M.P.H.**
ถวัลย์ เนียมทรัพย์ วท.ม.(จิตวิทยาคลินิก) ***

บทคัดย่อ

วัตถุประสงค์ เพื่อศึกษาความสัมพันธ์ระหว่างลักษณะการตัดสินใจแต่งงาน การแต่งงานระหว่างเครือญาติ และความพึงพอใจต่อชีวิตสมรส ในกลุ่มตัวอย่างหญิงตั้งครรภ์ ในโครงการวิจัยระยะยาวในเด็กไทย 5 พื้นที่

วิธีการศึกษา ศึกษาในกลุ่มตัวอย่างเจาะจง 5 พื้นที่ ในโครงการวิจัยระยะยาวในเด็กไทย กลุ่มตัวอย่างได้แก่หญิงตั้งครรภ์ จำนวน 3,994 คน การเก็บข้อมูลใช้แบบสัมภาษณ์ช่วงที่มารดาตั้งครรภ์ในไตรมาสที่ 3 เป็นคำถามเกี่ยวกับลักษณะการตัดสินใจแต่งงาน ระยะเวลาที่รู้จักคุ้นเคย การแต่งงานระหว่างเครือญาติ และความพึงพอใจต่อชีวิตสมรส

ผลการศึกษา พบว่าคู่สมรสมีระยะเวลาที่รู้จักคุ้นเคยเฉลี่ย 2 ปี 3 เดือน ฝ่ายชายและหญิงร่วมกันตัดสินใจแต่งงานร้อยละ 81.6 ฝ่ายชายหรือหญิงตัดสินใจฝ่ายเดียวร้อยละ 3.5 และแต่งงานตามที่ผู้ใหญ่หรือบิดามารดาตัดสินใจให้ร้อยละ 14.9 พบว่ากลุ่มตัวอย่างร้อยละ 81.4 มีความพึงพอใจต่อชีวิตสมรส ร้อยละ 16.3 รู้สึกเฉยๆ และร้อยละ 2.3 รู้สึกไม่พอใจต่อชีวิตสมรส จากการวิเคราะห์ความแปรปรวนทางเดียว (ANOVA) และ Post hoc test เพื่อเปรียบเทียบความพึงพอใจต่อชีวิตสมรสระหว่างกลุ่มที่ลักษณะการตัดสินใจแต่งงานต่างกัน พบว่ามีความแตกต่างกันอย่างมีนัยสำคัญทางสถิติ ($p < 0.001$) และเมื่อเปรียบเทียบความพึงพอใจต่อชีวิตสมรสระหว่างกลุ่มที่มีการแต่งงานเครือญาติที่ต่างกัน พบว่ามีความแตกต่างกันอย่างมีนัยสำคัญทางสถิติเช่นกัน ($p < 0.01$) โดยกลุ่มที่ร่วมกันตัดสินใจแต่งงานมีระดับความพึงพอใจมากที่สุด รองลงมาคือกลุ่มที่พ่อแม่หรือผู้ใหญ่ตัดสินใจ และกลุ่มที่ฝ่ายใดฝ่ายหนึ่งตัดสินใจตามลำดับ สำหรับการแต่งงานกับเครือญาติโดยเฉพาะญาติใกล้ชิดปฐมภูมิ มีระดับความพึงพอใจต่อชีวิตสมรสน้อยที่สุดและกลุ่มที่ไม่ได้แต่งงานกับเครือญาติมีระดับความพึงพอใจต่อชีวิตสมรสมากที่สุด

สรุป ลักษณะการตัดสินใจแต่งงานและการแต่งงานระหว่างเครือญาติมีความสัมพันธ์กับระดับความพึงพอใจต่อชีวิตสมรสอย่างมีนัยสำคัญทางสถิติ พบกลุ่มตัวอย่างจำนวนมากที่แต่งงานตามความต้องการของผู้ใหญ่ และจำนวนหนึ่งแต่งงานเพราะอาจถูกอีกฝ่าย (ส่วนใหญ่เป็นชาย) บังคับและพบว่า การแต่งงานระหว่างญาติใกล้ชิดมีระดับความพึงพอใจต่อชีวิตสมรสต่ำกว่ากลุ่มอื่น ผลการศึกษาน่าจะเป็นแนวทางในการศึกษาพลวัตของครอบครัวในระยะยาวและผลต่อตัวเด็กในโครงการฯ

คำสำคัญ: ความพึงพอใจต่อชีวิตสมรส การตัดสินใจแต่งงาน ระยะเวลาที่รู้จักคุ้นเคย การแต่งงานระหว่างเครือญาติ โครงการวิจัยระยะยาวในเด็กไทย

วารสารสมาคมจิตแพทย์แห่งประเทศไทย 2549; 51(2): 70-78.

* ภาควิชาพยาบาลศาสตร์ คณะแพทยศาสตร์ โรงพยาบาลรามาธิบดี มหาวิทยาลัยมหิดล ถนนพระราม ๕ เขตราชเทวี กรุงเทพฯ 10400

** สถาบันวิทยาการการเรียนรู้ ดิจิทัลอินเทอร์เนชั่นแนลทาวเวอร์ ชั้น 11 ถนนแจ้งวัฒนะ ปากเกร็ด นนทบุรี 11120

*** คณะสังคมศาสตร์ มหาวิทยาลัยเกษตรศาสตร์ ถนนงามวงศ์วาน บางเขน กรุงเทพฯ 10220



Decision to Marriage, Marriage among cousins and Marital Satisfaction: The Prospective Cohort Study of Thai Children (PCTC)

Rutja Phuphaibul D.N.S*, Jariya Wittayasooporn B.Sc*, Chanpen Chorapawon MD,M.P.H.** Thawan Neamsup M.Sc(Clinical psychology)***

Abstract

Objective; to study correlation between decision to marriage, marriage among cousins, and marital satisfaction in Thai pregnant women

Method: The third trimesters of 3,994 pregnant women who live in 5 local areas were recruited by purposive sampling from the prospective cohort study of Thai children (PCTC). Data collection was done by semi-structured interview.

Results: Couples had long period of closely contact in average of 2 years and 3 months before marriage. There were 3 groups of decision to marriage. The first group was 81.6% of couples who had decided to marry by bilateral consensus, and the second was 14.9% had decided by parental consensus. The last group was 3.5% only of couples had decided by unilateral consensus. To explore the marital satisfaction, there was 81.4% of couples had good marital satisfaction, 16.3% had average satisfaction and only 2.3% had marital dissatisfaction. ANOVA and Post hoc test to compare marital satisfaction among 3 groups of decision to marriage found statistical difference ($p<0.001$). The first group had highest marital satisfaction, while the third one had lowest satisfaction. Marriage among first cousin also had lowest marital satisfaction with statistical significance ($p<0.001$).

Conclusion: low marital satisfaction depended on the decision to marriage based on parental consensus or unilateral consensus (mostly men) and marriage among first cousins. Further study of family dynamic and impacts of child development would be interesting.

Keyword: marital satisfaction, decision to marriage, period of closely contact, marriage among cousins, prospective cohort study of Thai children (PCTC)

J Psychiatr Assoc Thailand 2006; 51(2): 70-78.

* Department of Nursing, Faculty of Medicine, Ramathibodi Hospital, Mahidol University, Bangkok, 10400

** Institute of Learning Education, Jasmine Building International Tower, 11th floor, Changwattana Road, Parket, Nontaburi, 11120.

*** Faculty of Social Science, Kasetsart University, Ngamwongwan, Bangken, Bangkok 10220

บทนำ

การตัดสินใจแต่งงานโดยทั่วไปเป็นผลของการที่บุคคลตัดสินใจเลือกและตกลงใจที่จะใช้ชีวิตคู่ร่วมกัน มักเริ่มจากการที่ได้รู้จักคุ้นเคยและเรียนรู้ผู้ที่จะมาเป็นคู่ของตน เป็นการเริ่มต้นของการก่อรูปครอบครัว และเป็นระยะเริ่มต้นช่วงชีวิตของครอบครัวที่สำคัญ การเลือกคู่สมรสที่ผิดจะนำมาซึ่งชีวิตครอบครัวที่ไม่เป็นสุข และมีสาเหตุสำคัญจากเหตุผลของการเลือกคู่สมรสหรือการแต่งงาน¹ ในศตวรรษที่ 4 มีความเชื่อว่า ผู้หญิงเป็นฝ่ายถูกเลือกโดยฝ่ายชาย และมีข้อโต้แย้งกันมากมายเกี่ยวกับการเลือกคู่สมรสว่าเป็นการตัดสินใจตามความรู้สึก ความรัก หรือควรรู้เหตุผลอื่นที่ไม่ใช่ความรู้สึก เช่น ความเหมาะสมทางสังคม ส่วนใหญ่สรุปว่าความเข้าใจกันเป็นพื้นฐานสำคัญที่สุดสำหรับการมีสัมพันธภาพสมรสที่ดี²⁻⁶ การตัดสินใจแต่งงานนั้นทั้งชายและหญิงมีการพัฒนาสัมพันธภาพจะต้องใช้เวลาพอสมควรเพื่อพัฒนาความนิยมและพัฒนาอารมณ์ร่วมบางอย่างที่ทำให้เกิดความเข้าใจกัน คาดหวังที่จะอยู่ร่วมกันเป็นคู่ชีวิต และสามารถตอบสนองความคาดหวังของแต่ละฝ่ายได้ เห็นได้ว่าโดยทั่วไปการตัดสินใจแต่งงานเริ่มมาจากการเลือกคู่กันนั้นมีรากฐานจากค่านิยมและความสนใจซึ่งจะทำให้คู่กันนั้นมีความสัมพันธ์ที่ดีต่อไป หากแต่งงานโดยที่คู่สมรสไม่ได้ตั้งใจเลือกคู่ครองหรือไม่มีส่วนตัดสินใจ ย่อมจะส่งผลกระทบต่อการทำหน้าที่ของครอบครัว

ประเทศไทยเป็นประเทศที่มีสังคมแบบเอเชีย และมีลักษณะเฉพาะทางสังคมวัฒนธรรมที่มีผลต่อการตัดสินใจแต่งงาน ครอบครัวคนไทยมักสอนบุตรหลานให้เคารพผู้ใหญ่หรือผู้สูงอายุที่มีวัยวุฒิมากกว่าและสมาชิกในครอบครัวรับรู้ว่าเป็นลำดับที่เท่าไรของครอบครัว โดยพิจารณาจากผู้มีอำนาจสูงลงมาสู่ผู้อยู่ในระดับต่ำ⁸ ทำให้เกิดความเกรงใจและมักจะให้ความสำคัญกับความต้องการของพ่อแม่และครอบครัวเหนือความต้องการของตนเอง ดังนั้นการตัดสินใจแต่งงานจึงได้รับอิทธิพลจากพ่อแม่ของตนและคู่สมรสมากกว่าความต้องการของตนเอง⁹

การแต่งงานที่พ่อแม่เป็นผู้กำหนดพบได้ในเชื้อชาติต่างๆ แตกต่างกันไปแต่ส่วนใหญ่จะสัมพันธ์กับความเชื่อทางศาสนาและวัฒนธรรม อย่างไรก็ตามในยุคปัจจุบัน พบการเปลี่ยนแปลงจากการแต่งงานตามความต้องการของพ่อแม่ มาเป็นการแต่งงานตามที่คู่หนุ่มสาวเลือกมากขึ้น การแต่งงานที่พ่อแม่กำหนดนั้นมักจะมีผลทำให้เกิดการแต่งงานระหว่างเครือญาติที่เรียกว่า “เลือดชิด” มากขึ้น เกิดการแต่งงานระหว่างเครือญาติ ซึ่งมีหลายลักษณะเช่น 1) การแต่งงานกับพี่หรือน้องกัน (bradari) พบได้น้อยมากในปัจจุบัน 2) การแต่งงานกับญาติใกล้ชิดปฐมภูมิ ได้แก่ญาติ ที่เป็นลูกพี่ลูกน้อง (first cousin) ที่พ่อแม่แต่ละฝ่ายเป็นพี่น้องกัน มีปู่ย่าตายายคนเดียวกัน เช่นแต่งงานกับลูกของลุง (พี่ชายของพ่อหรือแม่) หรืออาแต่งงานกับหลาน และ 3) การแต่งงานกับญาติห่างๆ (second cousin) เช่น แต่งงานกับลูกอาห่างๆ ที่ไม่ใช่พี่น้องของพ่อ ไม่มีปู่ย่าตายายคนเดียวกัน¹⁹

ปัจจุบันมีการเปลี่ยนแปลงลักษณะการแต่งงานมีเหตุผลเนื่องจากสภาพความเป็นอยู่ตามภูมิศาสตร์ สภาพสังคม วัฒนธรรม กฎหมาย การเมือง เศรษฐกิจ และความเชื่อต่าง ๆ^{10,11} พบว่าอิทธิพลของผู้สูงอายุหรือผู้มีวัยวุฒิมากกว่าต่อผู้มีวัยวุฒิน้อยกว่าค่อยลดลงในสังคมปัจจุบัน นอกจากนั้นมีการนำแนวคิดเกี่ยวกับความรักว่าเป็นพื้นฐานสนับสนุนการแต่งงาน คู่สมรสปัจจุบันจึงมีโอกาสเลือกคู่ด้วยตนเองมากขึ้น ในอดีตพบว่าคู่สมรสตัดสินใจในการแต่งงานเองราว ร้อยละ 60 ที่เหลือเป็นการแต่งงานที่ผู้ใหญ่จัดหาให้หรือผู้ใหญ่เห็นชอบและตนเห็นชอบด้วย การตัดสินใจของญาติผู้ใหญ่เป็นปัจจัยที่ส่งผลกระทบต่อแต่งงานของคู่สมรส^{7,9,12-14} และจากการศึกษาความพึงพอใจในชีวิตคู่ของคนไทยในปี พ.ศ. 2546 พบว่าอยู่ในระดับสูง แต่พบว่าถ้าเลือกใหม่ได้มีผู้ที่ต้องการอยากอยู่เป็นโสดถึงร้อยละ 31.2 แสดงว่าราวหนึ่งในสามของกลุ่มตัวอย่างไม่พอใจชีวิตคู่ของตน¹⁵ สรุปจากการทบทวนเอกสารมีการศึกษาเรื่องการเลือกคู่และการตัดสินใจแต่งงานแต่ยังไม่ได้พบว่ามีการอธิบาย

ความสัมพันธ์ระหว่างลักษณะการตัดสินใจแต่งงานและความพึงพอใจต่อชีวิตสมรสหลังแต่งงานแล้ว ทั้งนี้พบว่างานวิจัยในครอบครัวไทยมีจำกัด ไม่มีข้อมูลที่เป็นปัจจุบัน และยังไม่เป็นที่แน่ชัดว่าครอบครัวไทยปัจจุบันมีพื้นฐานความเชื่อและวัฒนธรรมเปลี่ยนไปอย่างไรด้านการเลือกคู่และการตัดสินใจแต่งงาน การศึกษาครั้งนี้จึงจะพยายามอธิบายลักษณะการตัดสินใจแต่งงาน และความสัมพันธ์กับความพึงพอใจต่อชีวิตสมรส

วัตถุประสงค์

1. เพื่อศึกษาลักษณะการตัดสินใจแต่งงาน ลักษณะการแต่งงานระหว่างเครือญาติ และความพึงพอใจต่อการสมรส
2. ศึกษาความสัมพันธ์ระหว่างลักษณะการตัดสินใจแต่งงาน ลักษณะการแต่งงานระหว่างเครือญาติ และความพึงพอใจต่อการสมรส

วัสดุและวิธีการ

กลุ่มตัวอย่างประกอบด้วยหญิงตั้งครรภ์ที่คาดว่าจะคลอดบุตรระหว่างเดือนตุลาคม พ.ศ.2543 - พฤษภาคม พ.ศ.2546 ในโครงการวิจัยระยะยาวในเด็กไทย ซึ่งดำเนินการใน 5 พื้นที่ 5 ภาคของประเทศไทย กลุ่มตัวอย่างมาจาก พื้นที่ 4 อำเภอ ใน 4 ภาค และกรุงเทพมหานคร แบบสอบถามหญิงตั้งครรภ์ประกอบด้วยแบบสัมภาษณ์ 2 แบบใช้ในการสัมภาษณ์ที่บ้าน ได้แก่

1. แบบสอบถามทั่วไปเกี่ยวกับลักษณะครอบครัวที่สัมพันธ์โดยผู้ช่วยวิจัย ข้อมูลที่สำคัญ ได้แก่ อายุ การศึกษา ศาสนา อาชีพ และรายได้
2. แบบสัมภาษณ์เกี่ยวกับการแต่งงานและความพึงพอใจต่อการสมรส แบบสัมภาษณ์นี้พัฒนาโดยนักวิจัย แล้วนำไปทดสอบในการศึกษานำร่องจำนวน 20 รายและปรับปรุง ข้อมูลที่สัมพันธ์ ได้แก่
 - 2.1 การตัดสินใจแต่งงาน (อยู่ร่วมกัน) ของหญิงตั้งครรภ์และสามีซึ่งคำตอบแบ่งเป็น 1) ร่วมกัน

ตัดสินใจ (bilateral consensus) 2) พ่อแม่หรือผู้ใหญ่ตัดสินใจ (parental consensus) และ 3) ฝ่ายใดฝ่ายหนึ่งตัดสินใจ (unilateral consensus)

2.2 ระยะเวลาที่ทำความรู้จักคุ้นเคย นับตั้งแต่เริ่มรู้จักคู่สมรส โดยผู้สัมภาษณ์คำนวณเป็นจำนวนวัน

2.3 การแต่งงานระหว่างเครือญาติ ได้แก่

- 1) การแต่งงานกับพี่หรือน้องพ่อแม่เดียวกัน (bradary)
- 2) การแต่งงานกับญาติใกล้ชิดปฐมภูมิ ได้แก่ญาติที่เป็นลูกพี่ลูกน้อง ที่มีปู่ย่าตายายร่วมกัน (first cousin) และ
- 3) การแต่งงานกับญาติห่างๆ (second cousin) ที่ไม่มีปู่ย่าตายายร่วมกัน และไม่รวมญาติทางเขยหรือสะใภ้

2.4 ระดับความพึงพอใจต่อชีวิตสมรสแต่งงานครั้งนี้ซึ่งคำตอบจากการสัมภาษณ์แบ่งเป็น 3 ระดับ คือ รู้สึกไม่พอใจ (1 คะแนน) รู้สึกเฉยๆ (2 คะแนน) และ รู้สึกพอใจ (3 คะแนน)

ผลการศึกษา

1. ลักษณะทั่วไปของกลุ่มตัวอย่าง

กลุ่มตัวอย่างทั้งหมดได้แก่หญิงตั้งครรภ์จำนวน 3,994 ครอบครัว ในโครงการวิจัยระยะยาวในเด็กไทย จำแนกตามพื้นที่ต่างๆ ดังนี้ 1) อำเภอพนมทวน จังหวัดกาญจนบุรี จำนวน 681 ครอบครัว 2) อำเภอเทพา จังหวัดสงขลา จำนวน 985 ครอบครัว 3) อำเภอกระนวน จังหวัดขอนแก่น จำนวน 851 ครอบครัว 4) อำเภอเมือง จังหวัดน่าน จำนวน 773 ครอบครัว และ 5) กรุงเทพมหานคร จำนวน 704 ครอบครัว เก็บข้อมูลเมื่อมารดากำลังตั้งครรภ์ 30.63 - 32.26 อาทิตย์ ครอบครัวที่มารดาของเด็กในโครงการอาศัยในระยะตั้งครรภ์มีจำนวนสมาชิกเฉลี่ย 4.48 คน พบว่าครอบครัวมีรายได้เฉลี่ย 183,443 บาทต่อปี สำหรับระดับการศึกษาของหญิงตั้งครรภ์ส่วนใหญ่อยู่ในระดับประถมศึกษาและต่ำกว่า ถึงร้อยละ 53 นับถือศาสนาพุทธโดยรวมร้อยละ 80.1 เฉพาะพื้นที่อำเภอเทพา จังหวัดสงขลาที่มีผู้นับถือศาสนา

อิสลามถึงร้อยละ 65.7 อาชีพของหญิงตั้งครมภ์คือเป็น
เกษตรกรและแรงงานภาคเกษตรกรรมรวมกันถึงร้อยละ

37.9 รองลงมาคือผู้ที่ทำงานอาชีพภาคบริการร้อยละ
24.9 ดังรายละเอียดในตารางที่ 1

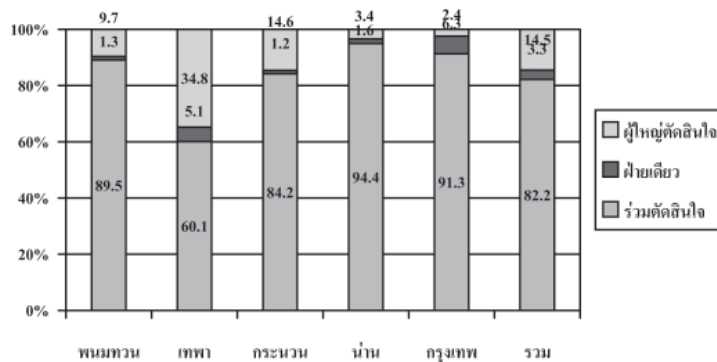
ตารางที่ 1 ลักษณะทั่วไปของกลุ่มตัวอย่าง (N=3,994)

คุณลักษณะกลุ่มตัวอย่าง	พนมทวน (n=681)	เทพา (n=985)	กระนวน (n=851)	น่าน (n=773)	กรุงเทพฯ (n=704)	รวม
รายได้ครอบครัว (บาท/ปี)	211,288	90,061	119,938	179,033	383,466	183,443
จำนวนสมาชิก (คน)	4.6	4.8	4.8	4.8	3.9	4.6
ระดับการศึกษา (ร้อยละ)						
-อ่านไม่ออกเขียนไม่ได้	4.1	5.9	1.2	14.7	0.1	5.3
-ประถมศึกษา	61.7	60.0	61.3	29.4	16.1	47.5
-มัธยมศึกษา	25.4	26.0	30.1	29.1	32.7	28.4
-ประกาศนียบัตร	5.5	4.4	4.6	11.5	20.1	8.6
-ปริญญาตรีและสูงกว่า	3.2	3.5	2.6	14.9	30.5	10.2
ศาสนา (ร้อยละ)						
-พุทธ	99.6	34.1	99.5	87.4	95.6	80.1
-อิสลาม	0.4	65.7	0.4	0.0	2.3	17.3
-คริสต์	0.0	0.2	0.0	2.1	1.1	0.6
-นับถือวิญญาณ	0.0	0.0	0.0	10.5	0.0	1.9
-ไม่ระบุ	1.3	1.5	1.2	2.0	11.0	3.0
อาชีพ (ร้อยละ)						
-เกษตรกร	19.7	12.7	54.8	28.0	0	23.4
-วิชาชีพ / ราชการ	2.4	2.4	2.5	9.5	14.5	5.8
-แรงงานเกษตรกร	4.0	43.5	1.6	1.4	0.3	12.5
-คนงานทั่วไป	12.7	2.5	4.1	14.5	3.6	7.1
-เสมียน พนักงานบริการ	23.8	21.9	14.3	23.2	59.0	24.9
-คนงานโรงงาน	9.1	3.9	11.0	5.7	3.0	8.4
-ไม่ได้ทำงาน	18.3	21.8	11.8	17.7	19.6	18.0

2. ลักษณะการตัดสินใจแต่งงาน และการแต่งงานระหว่างเครือญาติ

กลุ่มตัวอย่างมีระยะเวลาคุ้นเคยกันก่อนแต่งงานเฉลี่ย 2 ปี 3 เดือน ลักษณะของการตัดสินใจแต่งงานที่พบได้มากที่สุดคือ กรณีที่คู่สมรสมีการตัดสินใจร่วมกันพบร้อยละ 82.2 นอกนั้นพบว่าแต่งงานโดยการตัดสินใจของฝ่ายใดฝ่ายหนึ่ง

พบเพียงร้อยละ 3.2 แบ่งเป็นการตัดสินใจของฝ่ายชายฝ่ายเดียวพบร้อยละ 2.4 และเป็นการตัดสินใจของฝ่ายหญิงฝ่ายเดียวพบเพียงร้อยละ 0.9 ส่วนแต่งงานโดยการตัดสินใจของผู้ใหญ่ เช่น พ่อแม่ ฝ่ายใดฝ่ายหนึ่งหรือทั้งสองฝ่ายพบร้อยละ 14.5 พื้นที่อำเภอเทพาจังหวัดสงขลามีการแต่งงานโดยพ่อแม่หรือผู้ใหญ่ตัดสินใจมากที่สุด พบร้อยละ 34.8 ดังแสดงในภาพที่ 1

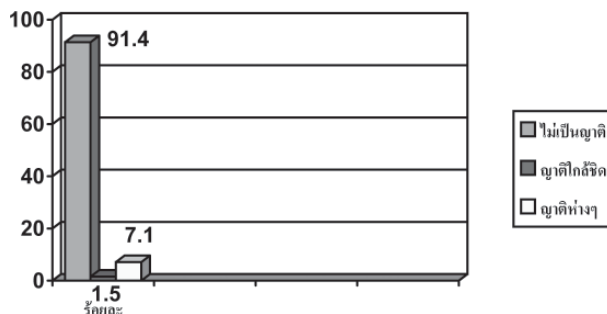


ภาพที่ 1 ร้อยละของการตัดสินใจแต่งงานของหญิงตั้งครรภ์ จำแนกตามพื้นที่ (N=3,994)

นอกจากนั้นพบว่าการแต่งงานระหว่างเครือญาติร้อยละ 8.6 ของกลุ่มตัวอย่างทั้งหมด เป็นการแต่งงานระหว่างญาติห่าง ๆ (second cousin) ร้อยละ 7.1 และเป็นการแต่งงานระหว่างเครือญาติใกล้ชิดปฐมภูมิ (first cousin) เพียงร้อยละ 1.5 เท่านั้น ทั้งนี้ไม่พบว่าการกลุ่มตัวอย่างมีการแต่งงานกันเองระหว่างพี่น้อง (bradari) ดังแสดงในภาพที่ 2

3. ระดับความพึงพอใจต่อชีวิตสมรส

พบว่าส่วนใหญ่กลุ่มตัวอย่างมีความรู้สึกพึงพอใจต่อชีวิตสมรส พบร้อยละ 81.4 ส่วนน้อยที่มีความรู้สึกเฉย ๆ พบร้อยละ 16.3 และไม่พึงพอใจ พบร้อยละ 2.3 ตามลำดับ โดยกลุ่มตัวอย่างในพื้นที่อำเภอพนมทวนและอำเภอเทพามีความไม่พึงพอใจหรือรู้สึกเฉย ๆ มากที่สุด และพบว่าพื้นที่กรุงเทพฯและอำเภอเมืองน่านพึงพอใจการแต่งงานมากที่สุด ดังแสดงในตารางที่ 2



ภาพที่ 2 ร้อยละของการแต่งงานระหว่างเครือญาติ

ตารางที่ 2 ร้อยละของระดับความพึงพอใจต่อชีวิตสมรส จำแนกตามพื้นที่ (N=3,994)

ระดับความพึงพอใจต่อชีวิตสมรส	พนมทวน	เทพา	กระนวน	น่าน	กรุงเทพฯ	รวม
- ไม่พอใจ	3.2	3.6	0.8	1.6	2.4	2.3
- เฉยๆ	19.1	18.8	18.8	12.5	11.2	16.3
- พอใจ	77.7	77.7	80.4	85.9	84.4	81.4

4. ความสัมพันธ์ระหว่างลักษณะการตัดสินใจแต่งงาน และความพึงพอใจต่อชีวิตสมรส

โดยผลของการศึกษาลักษณะการตัดสินใจแต่งงาน พบว่ากลุ่มตัวอย่างส่วนมากร่วมกันตัดสินใจในการแต่งงาน ร้อยละ 81.6 รองลงมาคือกลุ่มที่ผู้ใหญ่หรือพ่อแม่เป็นผู้ตัดสินใจ ร้อยละ 14.9 และกลุ่มที่ฝ่ายใดฝ่ายหนึ่งตัดสินใจ ร้อยละ 3.5 จากการวิเคราะห์ความแตกต่างของระดับความพึงพอใจต่อชีวิตสมรสในกลุ่มตัวอย่างที่มีลักษณะการตัดสินใจแต่งงานโดยการวิเคราะห์ความแปรปรวนทางเดียว (ANOVA) พบว่ามีความแตกต่างของระดับความพึงพอใจต่อชีวิตสมรสในกลุ่มตัวอย่างที่มีลักษณะการตัดสินใจแต่งงานแตกต่างกันอย่างมี

นัยสำคัญทางสถิติ ($F=111.052, p<0.001$) และจากการวิเคราะห์ความแตกต่างรายคู่โดย Post hoc analysis พบว่ามีความแตกต่างระหว่างกลุ่มทั้งสามกลุ่มอย่างมีนัยสำคัญทางสถิติ ($p<0.01$) ดังแสดงในตารางที่ 3 ผลการศึกษาแสดงว่ากลุ่มที่ชายและหญิงร่วมกันตัดสินใจในการแต่งงาน (bilateral consensus) เป็นกลุ่มที่พึงพอใจต่อชีวิตสมรสมากที่สุด ในขณะที่กลุ่มที่ฝ่ายใดฝ่ายหนึ่งเป็นผู้ตัดสินใจในการแต่งงาน (unilateral consensus) จะมีระดับความพึงพอใจต่อชีวิตสมรสน้อยที่สุด จึงกล่าวได้ว่าลักษณะการตัดสินใจแต่งงานมีความสัมพันธ์กับระดับความพึงพอใจต่อชีวิตสมรส ตารางที่ 3

ตารางที่ 3 ความสัมพันธ์ระหว่างลักษณะการตัดสินใจแต่งงาน การแต่งงานระหว่างเครือญาติและระดับความพึงพอใจต่อชีวิตสมรส (N=3,994)

คุณลักษณะ	จำนวน	ร้อยละ	ค่าเฉลี่ย	ค่าเบี่ยงเบนมาตรฐาน	F value
1. ลักษณะการตัดสินใจ					
- ตัดสินใจร่วมกัน	3,259	81.6	2.84	0.4063	F=111.052**
- ฝ่ายใดฝ่ายหนึ่งตัดสินใจ	139	3.5	2.43	0.7134	
- บิดามารดาตัดสินใจ	596	14.9	2.61	0.5679	
2. การแต่งงานระหว่างเครือญาติ					
- ไม่แต่งงานระหว่างเครือญาติ	3,648	91.4	2.79	0.4544	F=5.405*
- แต่งงานระหว่างญาติใกล้ชิด	59	1.5	2.62	0.6130	
- แต่งงานระหว่างญาติห่างๆ	287	7.1	2.75	0.4963	

* $p<0.01$, ** $p<0.001$

5. ความสัมพันธ์ระหว่างการแต่งงานระหว่างเครือญาติ และความพึงพอใจต่อชีวิตสมรส

ผลการวิเคราะห์ความแตกต่างระหว่างกลุ่มที่ไม่แต่งงานกับเครือญาติกับกลุ่มที่แต่งงานกับเครือญาติ โดยการวิเคราะห์ความแปรปรวนทางเดียว (ANOVA) พบว่ามีความแตกต่างของระดับความพึงพอใจต่อชีวิตสมรสอย่างมีนัยสำคัญทางสถิติ ($F=5.407, p<0.01$) และจากการวิเคราะห์ความแตกต่างรายคู่โดย Post hoc analysis พบว่ามีความแตกต่างระหว่างกลุ่มอย่างมีนัยสำคัญทางสถิติ ($p<0.01$) เฉพาะคู่ระหว่างกลุ่มที่ไม่ได้แต่งงานกับเครือญาติกับกลุ่มที่แต่งงานกับญาติใกล้ชิดปฐมภูมิ (first cousin) และมีความแตกต่างระหว่างกลุ่มที่ไม่ได้แต่งงานกับเครือญาติกับกลุ่มที่แต่งงานกับญาติห่างๆ (second cousin) โดยพบว่ากลุ่มที่ไม่ได้แต่งงานระหว่างเครือญาติมีระดับความพึงพอใจชีวิตสมรสมากที่สุด รองลงมาคือกลุ่มที่แต่งงานกันระหว่างญาติห่างๆ ส่วนกลุ่มที่มีการแต่งงานระหว่างเครือญาติใกล้ชิดปฐมภูมิมีระดับความพึงพอใจน้อยที่สุด ดังแสดงแล้วในตารางที่ 3

วิจารณ์และสรุป

ในการศึกษาค้นคว้าครั้งนี้แสดงให้เห็นว่ากลุ่มตัวอย่างที่ศึกษาระดับความพึงพอใจต่อชีวิตสมรสมีมากกว่าร้อยละ 80 ผลการศึกษานี้สอดคล้องกับการศึกษาความพึงพอใจในชีวิตคู่ของคนกรุงเทพฯ ของสุวรรณณี พุทธิศรี และ นงพงา ลิ้มสุวรรณใน พ.ศ. 2546¹⁵ นอกจากนี้พบว่าระดับความพึงพอใจนั้นมีความสัมพันธ์อย่างมีนัยสำคัญทางสถิติกับลักษณะการตัดสินใจแต่งงาน และการแต่งงานระหว่างเครือญาติ

ผลการศึกษาครั้งนี้ได้แสดงให้เห็นว่าการแต่งงานของคนไทยมีการเปลี่ยนแปลงเช่นเดียวกับการเปลี่ยนแปลงในชาติเอเชียอื่นๆ คู่สมรสปัจจุบันแต่งงานโดยร่วมกันตัดสินใจเองมากกว่าในอดีต^{9,17} และกลุ่มที่มีการตัดสินใจร่วมกันทั้งสองฝ่ายมีความพึงพอใจการแต่งงาน

มากที่สุดเมื่อเทียบกับกลุ่มที่ผู้ใหญ่ตัดสินใจและกลุ่มที่ฝ่ายใดฝ่ายหนึ่งตัดสินใจ และพบว่ากลุ่มที่แต่งงานโดยที่ฝ่ายหนึ่งฝ่ายใดเป็นผู้ตัดสินใจนั้นจะมีความพึงพอใจการสมรสน้อยที่สุด เมื่อพิจารณากลุ่มตัวอย่างที่มีการแต่งงานระหว่างเครือญาติร้อยละ 8.6 พบว่าอัตราของการแต่งงานระหว่างเครือญาติในกลุ่มตัวอย่างไทยครั้งนี้มีความชุกมากกว่าในบางประเทศ เช่น ญี่ปุ่นที่มีอัตราการแต่งงานเครือญาติใกล้ชิดร้อยละ 1.6 และเครือญาติโดยรวมเพียงร้อยละ 3.9¹⁸ แต่มีอัตราต่ำกว่าในบางประเทศอย่างเช่น ปากีสถาน และประเทศเชื้อชาติอาหรับที่อัตราสูงถึงร้อยละ 52¹⁹ อย่างไรก็ตามเป็นสิ่งที่น่าสังเกตว่ากลุ่มตัวอย่างที่นับถือศาสนาอิสลามในโครงวิจัยระยะยาวในเด็กไทยมีการแต่งงานโดยผู้ใหญ่จัดการให้ไม่มาก พบว่ามีอัตราการแต่งงานระหว่างเครือญาติต่ำกว่ากลุ่มที่นับถือศาสนาพุทธและกลุ่มที่นับถือศาสนาคริสต์ ซึ่งต่างจากผลการศึกษาในประเทศที่นับถือศาสนาอิสลามอื่นๆ¹⁴ นอกจากนั้นผลการศึกษายังแสดงว่าเมื่อมีการแต่งงานระหว่างเครือญาติ จะทำให้ระดับความพึงพอใจการแต่งงานแตกต่างกัน กลุ่มตัวอย่างที่มีการแต่งงานระหว่างเครือญาติมีระดับความพึงพอใจในการสมรสครั้งนี้ต่ำกว่ากลุ่มที่ไม่ได้แต่งงานระหว่างเครือญาติควรมีการศึกษาเกี่ยวกับประเด็นดังกล่าวนี้ในกลุ่มตัวอย่างที่มีความแตกต่างของสังคม วัฒนธรรม และศาสนาเพิ่มเติมอีก

การศึกษาค้นคว้าครั้งนี้เป็นการวิเคราะห์ข้อมูลวิจัยระยะยาวในเด็กไทยเบื้องต้นเท่านั้น และคาดว่าจะมีการเปรียบเทียบกลุ่มตัวอย่างที่มีระดับของสังคมและเศรษฐกิจแตกต่างกันต่อไปในอนาคต อย่างไรก็ตามในการศึกษาเบื้องต้นสามารถที่จะนำเสนอและติดตามกลุ่มตัวอย่างที่เป็นกลุ่มเสี่ยงต่อปัญหาครอบครัวและมีปัญหาสัมพันธ์ภาพและควรมีการศึกษาในกลุ่มที่มีการแต่งงานระหว่างเครือญาติเพื่อติดตามปัญหาสุขภาพที่อาจเกิดขึ้นในการแต่งงานระหว่างเครือญาติที่บุตรต่อไปในอนาคตเช่นกัน

กิตติกรรมประกาศ

รายงานวิจัยนี้ เป็นส่วนหนึ่งของโครงการวิจัยระยะยาวในเด็กไทย ซึ่งได้รับทุนสนับสนุนระยะแรกจากสถาบันวิจัยระบบสาธารณสุข สำนักงานกองทุนสนับสนุนการวิจัย กระทรวงสาธารณสุข และองค์การอนามัยโลก สุดท้ายผู้วิจัยขอขอบคุณ คุณทักษิณ ชื่นทัพไทย ที่ช่วยเหลือในการวิเคราะห์ข้อมูล

เอกสารอ้างอิง

- Rousseau J. Discourse on the origin of inequality : discourse on politic economy. Great Books of the Western World (vol.38). Chicago: Encyclopedia Britannica; 1971.
- Plato. The dialogues of Plato. Great Books of the Western World (vol. 7). Chicago: Encyclopedia Britannica; 1971.
- Searcy WA. The evolutionary effects of mate selection. Ann Rev Ecol Syst 1982;13:57-85.
- Tsui AO. The family formation process among U.S. marriage cohorts. Demography. 1982; 19: 1-17., 1982;1-27.
- Boss PG, Doherty WJ, LaRossa R, Schumm WR, and Steinnetz SK. Source book of Family Theories and Method : A Contextual Approach, New York : Plenum Press; 1993.
- Bell D. Defining marriage and legitimacy. Curr Anth 1997;38:237-53.
- Montgomery MR, Cheung PL, Sulak DB. Rate of courtship and first marriage in Thailand. Popul Stud 1988;42:375-88.
- Benpechat MC. Meeting the education needs of Southeast Asian Children. ERIC/CUE Digest, No. 68, ED 328644. 1990.
- Cherlin A. Charathithirong A. Variations in marriage patterns in central Thailand. Demography 1988; 25: 337-53.
- Hirschman C. Pamarital socioeconomic roles and the timing of family formation : a comparative study of five Asian societies. Demography. 1985;22:35-59.
- Limanonda B. Nupality in Thailand : Their Implication for Future Declines. Paper Presented at the seminar on “Fertility Transition in Asia : Diversity and Change”, organized by the International Union for Scientific Study of Population and Institute of Population Studies, Chulalongkorn University , Bangkok: March 28-31, 1988.
- Parrado EA, Tienda M. Women’s role an family formation in Venezuela: new froms of consensual unions? Soc Biol. 1997;44:1-24.
- Pedersen J. Determinant of infant and child mortality in the West Bank and Gaza Strip. J. Biosoc Sci 2000; 32: 527-46.
- สุวรรณณี พุทธิศรี นงพงา ลิมสุวรรณ. ความพึงพอใจในชีวิตคู่ของกลุ่มตัวอย่างในเขตกรุงเทพมหานคร.